

TECHNISCHE BEDINGUNGEN FÜR ZEITUNGSANZEIGEN



PETIT PRESS

Gültig ab dem 1. März 2011

I. DRUCK

- Drucktechnik:** Vollfarbige Zeitungs-Offset-Rotation
- Papier:** 45 g/cm²
- Druckraster:** 52 Zeilen/cm (132 lpi)
- Format:**
- Abmessung der Tabloid-Zeitungsseite (Breite x Höhe): 289 x 390 mm,
 - max. Abmessungen des Satzbildes der Zeitungsseite (Breite x Höhe): 258 x 355 mm,
 - Standardformate für Anzeigen: Siehe Anzeigen-Preislisten der einzelnen Titel-Standardformate der Anzeigen
 - Sonderformate: Breite - die Spaltenbreite ist einzuhalten, Höhe - max. 345 mm.
 - Druck auf die Bleed Box ist nicht möglich.

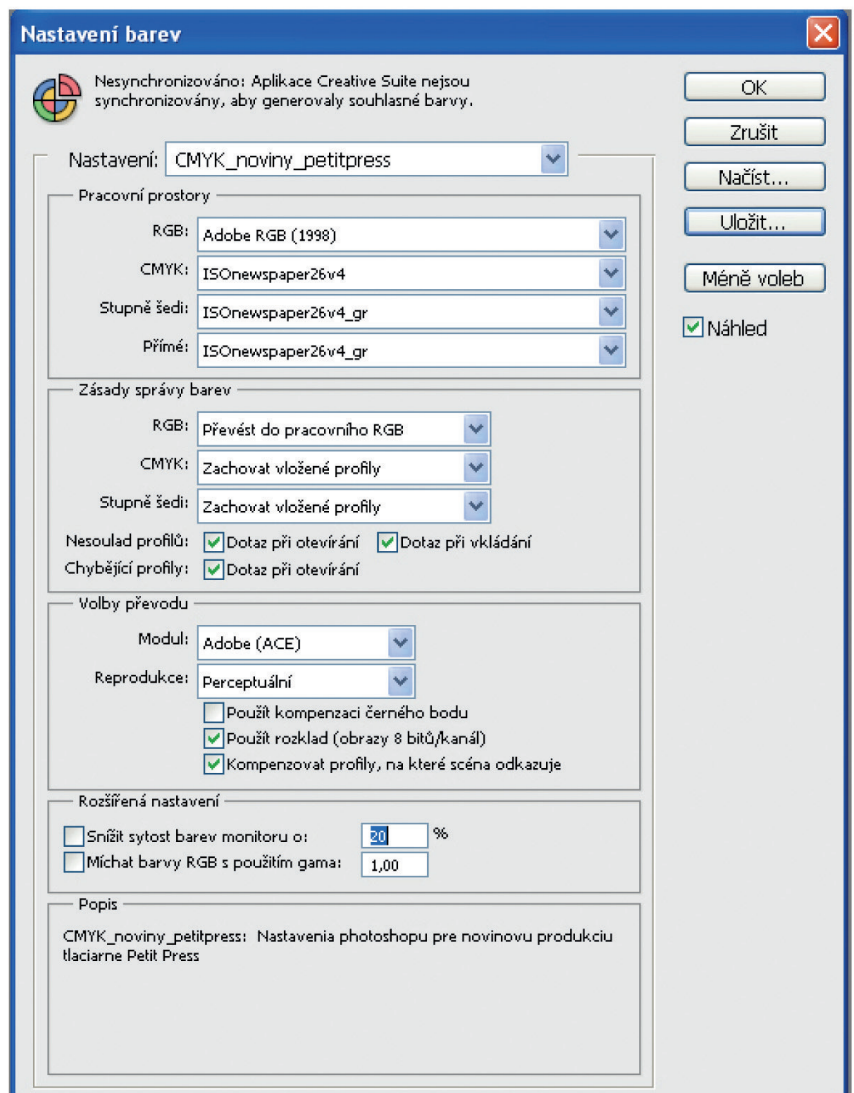
II. VORLAGEN FÜR DEN 4-FARBDRUCK (4F) UND 1-FARBDRUCK (SW)

Basis-Farbraum für die Farbdaten

- Dieser muss für CMYK eingestellt sein.
- Keine direkten Farben verwenden!
Diese müssen in den CMYK-Farbraum konvertiert werden.

Farbseparationen:

- Verwenden Sie bei der Konversion von Bitmap-Abbildungen vom RGB in CMYK das Profil ISO newspaper 26v4, welches unter <http://www.petitpress.sk/inzercia> heruntergeladen werden kann.
- Empfohlenen Einstellung der Parameter
Adobe Photoshop
für die Separation in CMYK:
(Menu Bearbeitung -Farbeinstellung).



Prozentuale Summe der einzelnen CMYK-Farbflächen:

- Höchstens 240 % (d.h. die Maximaldeckung des Papiers mit vier CMYK Farben in an einer beliebigen Stelle darf den Wert von 240 % nicht überschreiten)
- Tonumfang 3 % beim Licht und 85 % beim Druck,
- Bei der Herstellung von Unterlagen ist immer mit einem Anstieg der Punktgröße beim Druck zu rechnen, bei mittleren Tönen 25 % (+ / - 2%),
- Definition eines schwarzen Punktes auf dunklen Flächen:
C= 59 %, M=45 %, Y=41 %, K=95 % (Mindestwert K=85 %).

Wegen der spezifischen Aspekte beim Druck auf Zeitungspapier müssen folgende Regeln eingehalten werden:

- Bei einer 4F Anzeige sollte eine Schriftgröße von unter 9 Punkten in dünnen Schnitten nicht verwendet werden (z.B. Seriflose Schriftarten) im Negativ in mehreren Farben, genauso wie auch bei einer Schrift in zwei und mehreren Farben,
- Bei einer 1-farbigen Anzeige (SW) sollte eine Schriftgröße von unter 6 Punkten im dünnen Schnitt im Negativ nicht verwendet werden,
- Eine schwarze positive Schrift sollte nicht für den Hintergrund gewählt werden, denn das Schwarze überdeckt die anderen Farben (aus Gründen eines genaueren Farbpassers),
- Schwarze Schrift ist aus 100 % schwarzer (K) Farbe zu erstellen bzw. zu definieren, niemals in 4 Farben separieren - CMYK!
- Durch Zeitungs-Offset-Rotation kann weder der Kontrast noch die Farbgebung eines Standard-Andrucks auf einem hochweißen Untergrundpapier erreicht werden.

Basis-Farbraum für schwarz-weiß Daten

- Dieser muss auf K (Black) eingestellt sein.
- Verwenden Sie bei einer Konversion von Bitmap-Abbildungen ins Gray das Profil ISO newspaper 26v4gr, welches unter <http://www.petitpress.sk/inzeria/technickepodmienky> runtergeladen werden kann.

III. ANNAHME VON FERTIGEN ANZEIGEVORLAGEN

- Sämtliche Vorlagen müssen in elektronischer Form bereitgestellt werden. Die Vorlagen müssen zusammen mit dem Andruck geliefert werden (bei einem 1-Farbdruck ist es der Ausdruck eines Laserdruckers).

In elektronischer Form gelieferte Vorlagen:

Eingabemedien: ■ E-Mail, CD, DVD, USB-Stick und nach Absprache FTP.

- Formate:**
- Komposit-PDF, Komposit-PS oder Komposit-EPS inkl. Abbildungen - Bitmaps und Text in Kurven übertragen,
 - PDF (Version 1.3) mit einer Auflösung der Bitmaps von mind. 250 dpi und mit beigelegten verwendeten Schriftarten. Das PDF darf keine transparenten Objekte enthalten!
 - Der Basis-Farbraum für die SW-Daten muss in Graustufen sein (Grayscale),
 - Der Basis-Farbraum für die Farbdaten muss CMYK sein,
 - Bei Anzeigen ohne Rahmen oder falls die Größe des Rahmens mit der Anzeigegröße nicht übereinstimmt, empfehlen wir ins PDF Beschnittzeichen zur klaren Definition der Anzeigeränder einzufügen.
- Andruck:**
- Dieser muss in einem Maßstab von 1:1 bereitgestellt werden,
 - Er muss der Europäischen CMYK-Skala entsprechen, d.h. Euroscale ISO 12647-3 für den Zeitungsdruck,
 - Da die Farbe von Zeitungspapier nicht mit der Farbe von Andruckpapier oder Cromalinpapier identisch ist, so empfehlen wir Andruckpapier mit der Untergrundfarbe von Zeitungspapier zu verwenden (Weißheit 58%, Opazität 93%),
 - Auf Anfrage können wir dem Kunden einen eigenen simulierten Andruck auf Zeitungspapier für Farbkorrekturen erstellen.

IV. UNTERLAGEN FÜR DIE PRODUKTION VON ANZEIGEVORLAGEN IM ANZEIGENBÜRO (gilt nicht für Werbeagenturen)

- der Text muss in elektronischer Form geliefert werden (Word), Fotos, Dias, Filme - dürfen nicht gerastert sein,
- Logos - hochwertig gedruckt, wenn möglich in einem größeren Format,
- Die Unterlagen dürfen weder gefaxt noch handschriftlich sein.

V. ELEKTRONISCH GELIEFERE UNTERLAGEN (LOGOS, PHOTOS USW.):

- Eingabemedien:** ■ E-Mail, CD, DVD, USB-Stick und nach Absprache FTP
- Formate:** ■ PDF (Version 1.3) EPS, JPG und TIFF, bei Abbildungen im Format von ist die Mindestauflösung von 250 DPI einzuhalten (siehe Punkt III.)
- Liefertermin:** ■ Die Anzeigeunterlagen müssen in einer Frist bereitgestellt werden, wie sie mit dem Anzeigenbüro vereinbart wurde, abhängig von der Aufwendigkeit der Verarbeitung und vom Redaktionsschluss.

VI. HINWEISE

- Sollten aus Gründen von nicht eingehaltenen technischen Voraussetzungen Mängel in den Unterlagen des Auftraggebers zum Vorschein kommen, so wird der Druck, bzw. die Anzeige auf einem Qualitätsniveau verarbeitet, das den jeweiligen Mängeln in der Unterlagenqualität entspricht. In solch einem Fall übernimmt der Herausgeber keine Verantwortung für die Druckqualität der veröffentlichten Anzeigen und wird auch etwaige Beanstandungen nicht anerkennen.